

Avec mes projets artistiques je constitue **UNE COLLECTION**, qui au fil des ans dessine le chemin **DE LA VIE**, avec tous ses aspects, sociales, émotionnels, physiques, politiques, économiques . . . La relation de notre intérieur et extérieur, et une réflexion sur un environnement donné sont souvent source d'inspirations de mes oeuvres.

D'autres projets sur :

[www.sylviahansmann.com](http://www.sylviahansmann.com)



SYLVIA HANSMANN

3 bis rue Labbé

F 34 000 Montpellier

0033 (0)6 76 11 13 92

0033 (04 67 42 59 40

[sy@laballerouge.com](mailto:sy@laballerouge.com)

<http://www.sylviahansmann.com>

*.. l'idée de la «co-présence». Plus que la présence à distance \_\_ «Téléprésence d'un objet simultané, me parait tout à fait révélateur du Principe très contemporain de la «délocalisation» ....*

Paul Virilio sur le projet «La Balle Rouge»



1987

à

2024



SYLVIA HANSMANN



*.... l'épaisseur intactile de la relation à l'autre ...*

Le travail de Sylvia Hansmann s'articule autour d'une réflexion sur l'environnement, ses interactions sur l'individu, et vice-versa.

Un travail en constante évolution, évolution que l'on retrouve dans l'environnement qui nous entoure. Ses réflexions sur l'individu, son entourage autant fixe qu'en mouvement - visuel, habituel et autres, l'ont conduit à de nombreux projets, divers, mais tenant toujours à ce fil conducteur : le moteur de ce qui nous entoure : la vie.

LCBH

# Lieu à déterminer 1987 . Installation insitu dans un supermarché détruit par le feu. Reportage sur FR3.



SYLVIA HANSMANN  
34000 MONTPELLIER  
LABBE F 34000 MONTPELLIER



3 148957 971008  
**LIEU À DETERMINER**

**INFORMATIONS CONSOMMATEURS**

MAQUETTE - PEINTURES - PHOTOS - DESSIN -  
TUYAUX D'ISOLATION - SUPERMARCHÉ BRULÉ - TOILE  
PEINTURE A L'huile - TOILE ONDULEE - CIMENT - GAZON

Plus de 2000 ans de tradition dans la région. SYLVIA HANSMANN a  
inventé le lieu d'un supermarché qui a brûlé.  
C'est un lieu exceptionnellement intéressant ainsi que vous le  
verrez pour sa situation aux limites de la forêt et de ses  
environs de Montpellier.  
Le 21 novembre 1987 sera disponible pour quelques heures une  
installation in situ - des photos des lieux et la maquette.

Pour connaître "LE LIEU A DETERMINER"  
de vernissage le 21 novembre 1987 à 14 h 30  
téléphoner au 31 44 70 59.

A noter que des copies de cette installation in situ sont  
disponibles au Centre Multimédia de l'art dans l'agglomération de  
l'agglomération à partir du 15 janvier 1988.

**INSTALLATION IN SITU DE SYLVIA HANSMANN**



# Le Vent

Un hangar reversé par la tempête, devient sculpture, et nous montre les forces de la nature. Secqueville En Bessin/Royan



# Sylvia HANSMANN

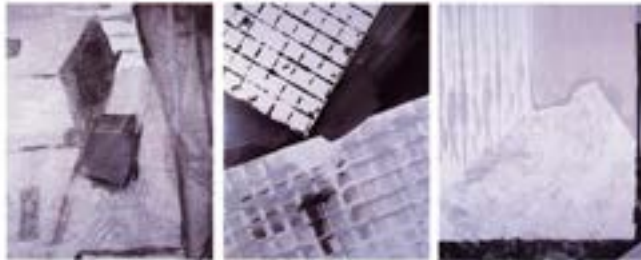


Photo: F. BELLAY

« Inhabitable n° 1 », 1988. Dessin et peinture sur papier photo, 9 éléments de 40,6 x 30,5 cm, 1 élément de 32 x 23 cm et 1 élément de Ø 9 cm. Acquisition: ES.

Fonds Régional d'Art Contemporain de Basse-Normandie

## HLM STRUCTURES MODERNES

Cette exposition est inspirée par la vie dans une ville nouvelle. Elle montre les structures carrées et répétitives dominantes et les irrégularités qui s'y installent. Cette exposition est montrée dans une cité HLM, qui devient une partie de l'exposition.



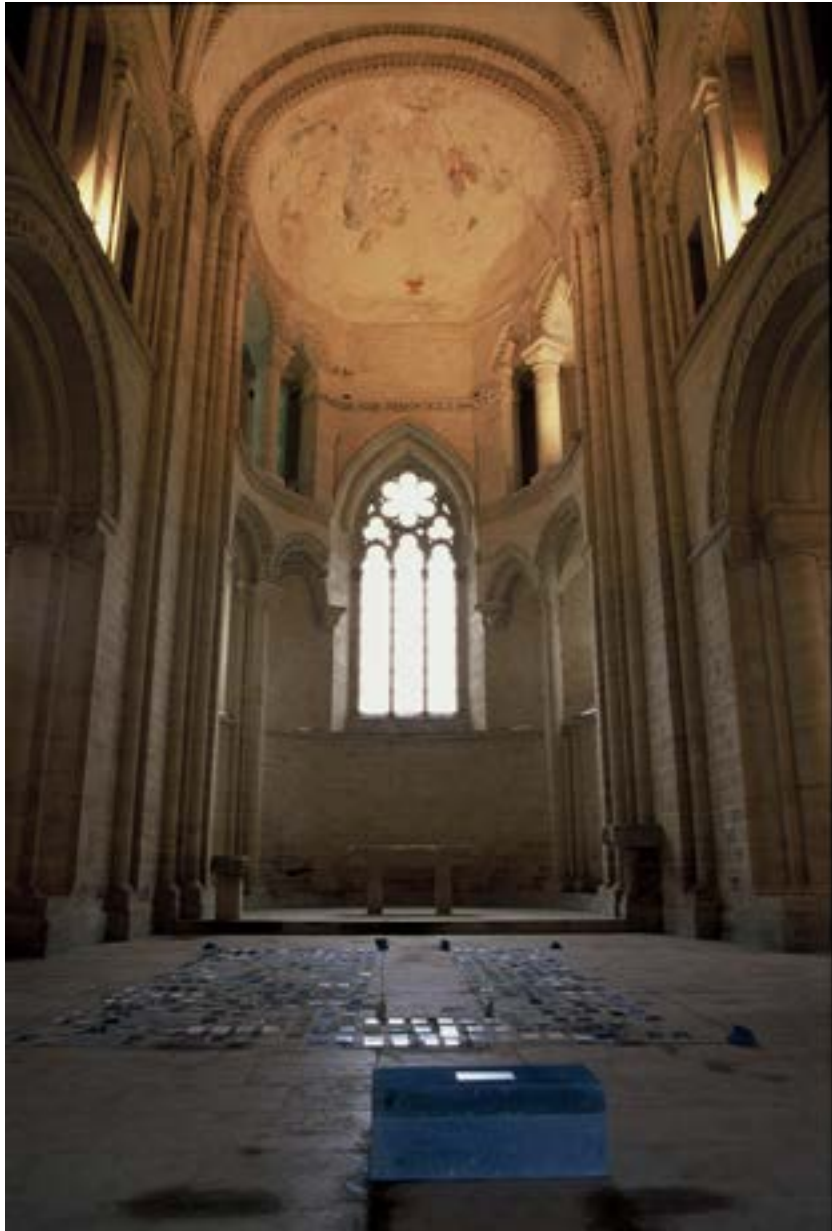
### 3 x 5 News Paper    Messe Hannover 1990

En 1990 Sylvia Hansmann partage sa vie quotidienne avec les spectateurs. Elle édite durant 3 semaines un journal, qu'elle envoie à 100 abonnés de son choix. Personnalités, personnes pris au hasard, amis ... Avec ce projet elle devance nos pratiques des réseaux sociaux, de partager notre vie avec tout le monde.



# L'Entonnoir Du Ciel

Normandie Prieuré Saint Gabriel



Cette installation, inspirée par l'aura du lieu, nous invite à lire dans nos pensées. Des photos du site et d'ailleurs collées sur des plaques de verre, sont posées comme une page de texte par terre. Le lieu qui se reflète dans les plaques, se mêle avec les photos et nos pensées.





# The Skin Of Coloured Light



Ce projet traite de l'environnement, de nos sensations dans un environnement, de l'influence de notre présence dans un lieu, et de l'impression de notre entourage sur nous.

Réalisées pour l'inauguration du Collège Clémence Royer à Montpellier, des images de la nouvelle architecture du collège ont été projetées sur les corps des élèves et photographiées.

Les images se transforment sur nos mains, nos visages, nos vêtements. Nous mêmes sommes transformés par les images de l'environnement qui se reflète sur nous.



# COMPOSTITION



Installation-compost, construit avec des palettes de récupération. Le compost est conçu comme un grand xylophone, ainsi il devient un instrument de musique - Le Compostiteur.

Le compostage de déchets végétaux est un processus du cycle de la vie, qui a lieu partout sur la planète. Ainsi un réseau de Compostiteurs peut être installé autour de la terre. Avec une grande densité de Compostiteurs une musique peut être jouée de compost à compost.

Les sons des xylophones, les bruits et les silences propres à chaque lieu composeraient une grande musique autour de la terre.



# http://www.laballerouge.com



À partir d'un travail sur la diversité et les réseaux proches et globaux, projet photo réalisé avec une balle rouge, Sylvia Hansmann découvre l'importance de la forme ronde rouge dans toutes les cultures de toutes les époques et dans la nature. Ce signe apparemment ancré dans l'inconscient collectif traverse toutes les préoccupations de l'homme/femme : du banal au sublime, du quotidien à l'éternel.

L'apparition de ce même signe dévoile les liens oubliés et la cohérence d'un ensemble, avant la diversité naturelle et culturelle.

Laballerouge devient le titre du site internet de Sylvia Hansmann et point d'ancrage pour de nombreux projets.

# Les Soleils et le Grand E

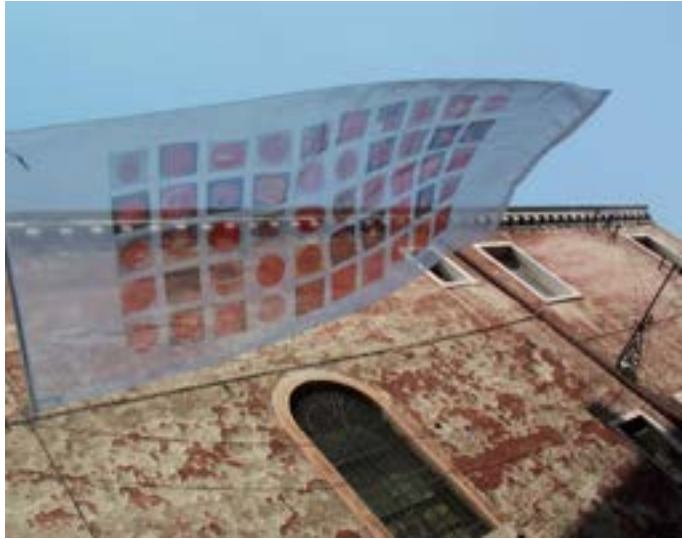


Ce signe rouge, trouvé partout, serait-il le soleil ? Élément, certainement le plus fort, qui lie toutes les cultures et la nature autour du globe.

Installation de la collection des Soleils. Le grand E, objet trouvé, s'imposait à cette exposition. Il fait partie de l'installation de ces soleils comme évidente, mais sans qu'on ne sache pourquoi. Il se pose comme une question, installée pour toujours dans nous, ineffaçable, la question de l'Existence.

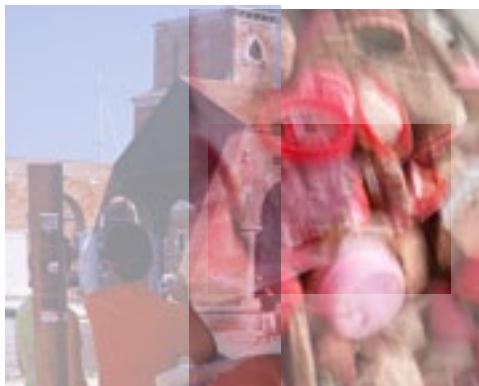
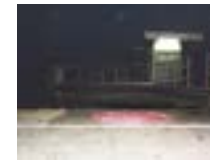
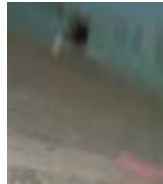
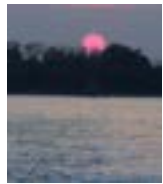


# Dichi Solari alla Biennale de Venezia *It happens everyday*



Happening. Sylvia Hansmann réalise 50 ronds rouges à Venise, et à l'intérieur de la 50<sup>ème</sup> biennale. Un acte d'équilibrisme sur la frontière des «Rêves et Conflits» titre de cette biennale.

Comme le soleil qui se lève et se couche, évènement si grand, mais quand même quotidien, Sylvia Hansmann pose son élément simple au centre de la complexité du monde. Réalisés avec des moyens «doux», la craie, ils s'effacent, pour réapparaître ailleurs.



# VEHICULES DE PROMOTION FIAC/Paris

Des véhicules de promotion pour le site [www.laballerouge.com](http://www.laballerouge.com) circulent partout sur terre. Un est garé à l'entrée de la FIAC où le site est affiché en grand écran.



# AU SOLEIL LEVANT

Proposition 1% artistique pour le collège de Villeneuve Les Maguelone

Un sphère rouge en bois, qui fait référence au soleil, au flamands roses, et au barques - l'environnement de Maguelone. Intégration du végétal, des bambous, qui semblent porter la sphère, rendent cette œuvre particulièrement vivante. Un trésor au CDI du collège, qui se remplira au fur et à mesure avec des livres d'artistes créés aussi par les élèves, permet de revisiter l'œuvre toujours sous d'autres aspects et d'évoluer dans le temps.



Commande : Conseil Général de l'Hérault  
Une des 3 projets préselectionnés.  
Budget : 25 000 €



# Le FRUC Forcement Révolutionnaire Utopique et Créatif



Le FRUC, un lieu artistique écologique ou un projet d'écologie urbaine. Le FRUC est un espace d'exposition de 100 m<sup>2</sup> intégré à un lieu d'habitation qui se déploie autour d'un jardin naturel et évolutif d'où se dégage immédiatement une impression de «fraîcheur et de plaisir». Ce local, en plein centre de Montpellier, à l'aspect brut de par son ossature massive, ses murs en pierre et son sol en béton, pollué par le bruit de la voie ferrée à proximité, par son passé (il s'agit d'un ancien entrepôt à vins et pour camions) va devenir un lieu de vie, de création, de rencontre et d'exposition grâce à la volonté de ses propriétaires artistes Sylvia Hansmann et Stéphan Barron et aux aménagements de l'architecte Jean-Pierre Campredon qui a conçu «une architecture écologique urbaine», rompant ainsi avec le paysage urbain et industriel traditionnel.

FRUC veut également se démarquer des institutions artistiques classiques, lourdes et peu dynamiques en devenant un espace en perpétuelle évolution, en mouvement, à l'image de la nature.

Le sigle Forcement Révolutionnaire Utopique Créatif montre l'humour de ses concepteurs qui veulent jouer et se jouer des centres artistiques contemporains.

Le FRUC veut devenir un forum au sens premier du terme, c'est à dire un lieu d'échanges multidisciplinaires qui présentera l'art contemporain sous toutes ses formes : danse, musique, arts plastiques ..., des projets éducatifs, écologiques et qui s'adressera, selon Sylvia Hansmann «au voisinage qui va jusqu'au bout de la planète».

Ce lieu ouvert, en constant renouvellement, accueillera les expositions de Sylvia Hansmann et Stéphan Barron mais invitera également des artistes de tous horizons comme Françoise Rod, Jérôme Joy, Ygor Sacharow Ross .....

Le FRUC devrait accueillir sa première exposition dans le courant du second trimestre 2003 et il est fort à parier qu'il deviendra très vite un lieu dynamique, créatif, écologique et un forum incontournable dans l'art contemporain à Montpellier.

Clément Nouet

# Œuvre Sans Papier

2007

Sur l'invitation de la GM Galerie à l'exposition  
«Œuvre sur Papier»,  
cette œuvre est sans papier.

La marche d'équilibre sur le fil élastique de la limite,  
toujours en alerte pour éviter la chute.

L'œuvre reflète les choses et les êtres,  
liées et en déplacement autour la terre,  
en suivant inévitablement les flux de l'énergie  
et les tensions du vivant.



Gravure sur plexiglas transparent 23 cm x 17 cm x 3 cm  
Spot bleu, tablette en bois  
Installation à la GM Galerie à Montpellier pour l'exposition «A SUIVRE .....»  
œuvres sur papier.





# BREATHING

2007

Breathing, projet de Sylvia Hansmann, présenté-projeté au FRUC, un mariage étonnant entre le fil conducteur cher à l'artiste - notre environnement - et une évolution dans la réflexion de celle-ci se tournant vers l'environnement de nos propres corps et de nos émotions intérieures.

Breathing, respiration, souffle de vie, trahison de nos émotions et principal indicateur de notre environnement intérieur.

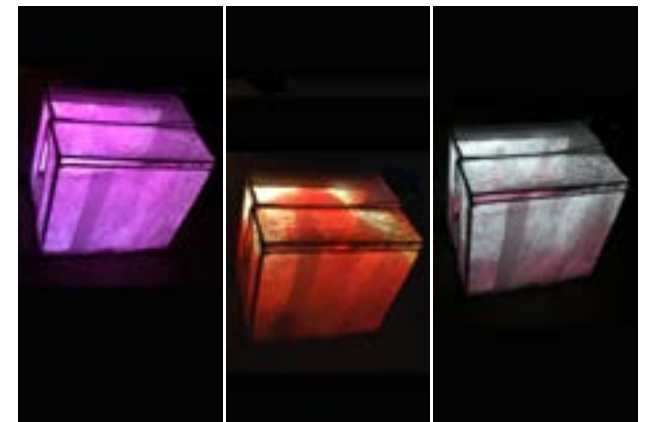
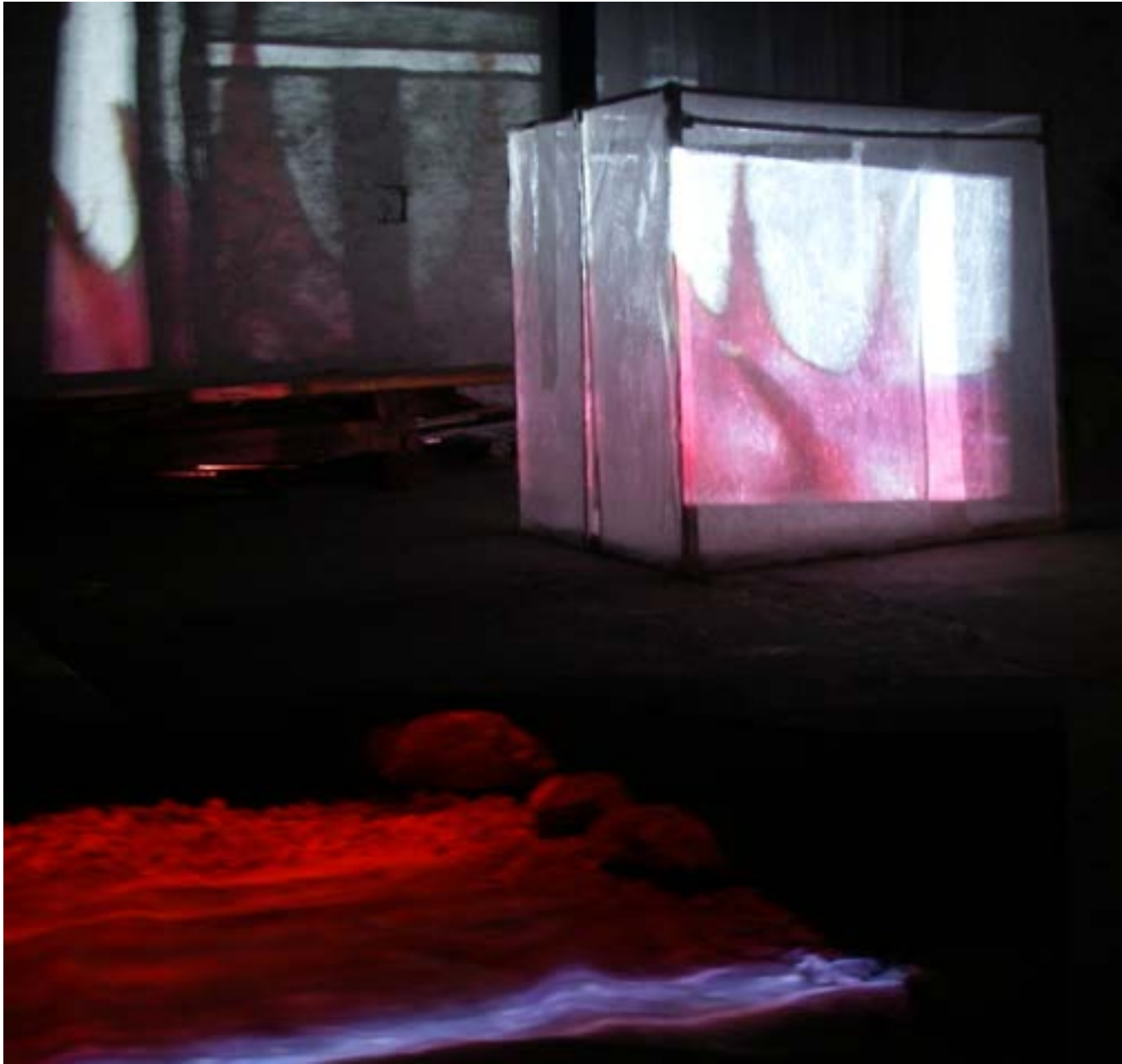
Cette respiration à laquelle nous ne pensons pas et qui soulève notre poitrine tant de fois par jour, par vie. Souffle influençant intérieur et extérieur, contagieux en bien et mal. Trahison de nos peurs et joies, de notre humeur.

Un projet balançant sur balançoires et trapèzes, comme notre souffle, comme nos émotions.

Elle nous montre ici des images, changeantes, balançantes telles la houle, comme celles que nous aimerions parfois retenir ou dire sans l'oser. Comme ce souffle que nous retenons par peur ou joie, comme ces émotions que nous retenons si souvent par pudeur.

Sylvia Hansmann nous présente ici un projet parfois déstabilisant, extériorisant un intérieur, accélérant le soulèvement de notre poitrine, d'émotions ressenties.

L-C B-H



# BREATHING II

Exposition à la GM Galerie Montpellier

Un travail photographique, des objets en bois avec séquence vidéo sur écran miniature et un livre d'artiste lui permettent d'approfondir sa recherche qu'elle menait avec son exposition Breathing I au FRUC. De développer son travail, de rendre sa démarche accessible pour le spectateur sous d'autres aspects. Les images mouvantes que proposait Breathing I, projetées depuis une balançoire sur une architecture translucide se fixent ici sur des plaques de verre, des feuilles de calque ou se brouillent sur de minuscules écrans. La transparence des matériaux, l'effet de brouillage les retiennent sans les figer, laissent le spectateur au bord de s'en saisir, comme une impression fugace, une émotion passagère, comme un souffle que l'on retient.

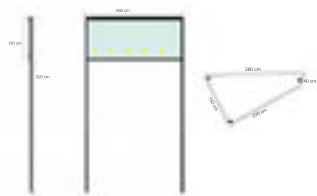


# LACOLLECTION 1 % Artistique du Lycée Polyvalent Jacques Prévert à Saint-Christol-les-Alès



Compte tenu de l'importance du budget pour ce 1 % artistique, 250 000 euros, Sylvia Hansmann propose de partager ce 1 % en deux parties : Une oeuvre fixe, «La Vitrine», dans la cours du lycée réalisé par Sylvia Hansmann et une Collection d'oeuvres d'art, d'artistes de la région, constituée en collaboration avec les élèves et les enseignants.

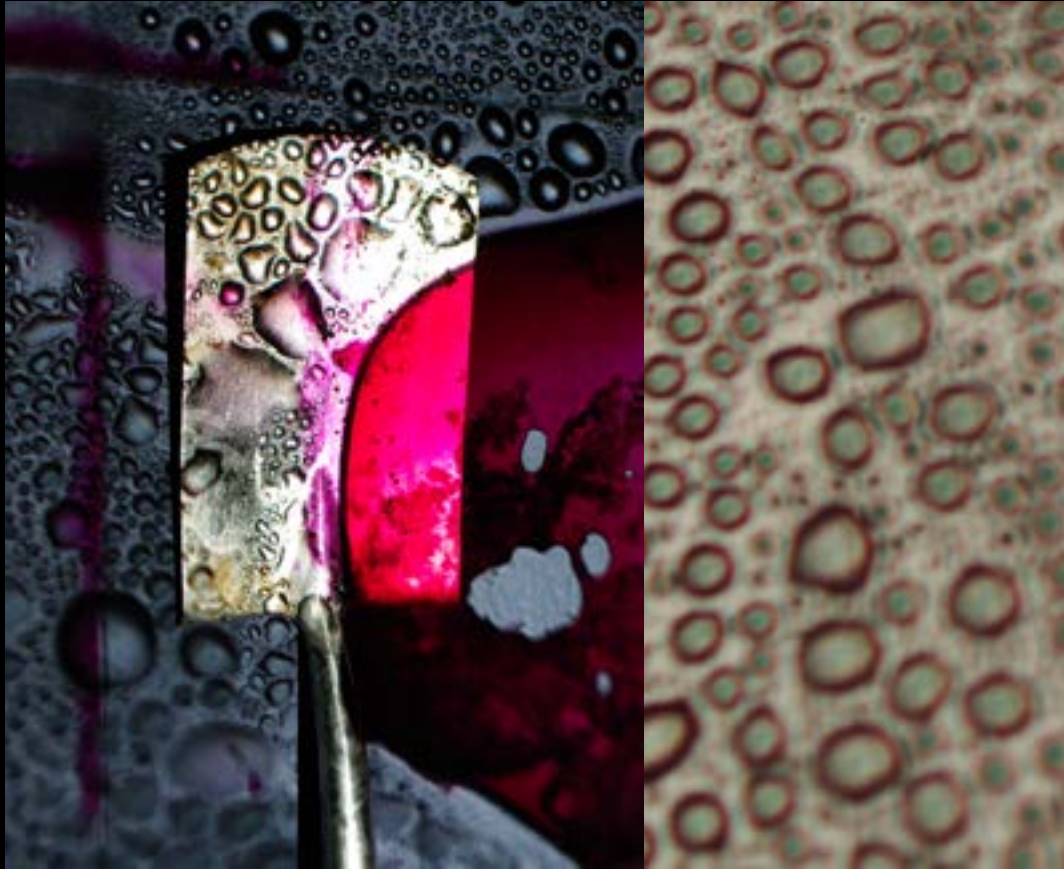
Cette proposition tiens compte du contexte de l'oeuvre en milieu scolaire. Elle ouvre un vaste champs en possibilités pédagogiques au moment de sa constitution, mais aussi après, pour gérer et enrichir cette collection. Elle reflète et valorise la diversité des élèves, de la société et de l'environnement. L'idée de partage et de solidarité, si important pour la jeunesse et le futur sont mis en évidence par cette proposition artistique.



Commande : Region Languedoc Roussillon  
Une des 3 projets préselectionnés.  
Budget : 250 000 €



# Le Jardinage Photographique



Avec des plantes, des légumes, des photos de plantes et de paysages Sylvia Hansmann propose un atelier de jardinage photographique, où les procédés de la photographie font pousser, superposent, agrandissent et décomposent.

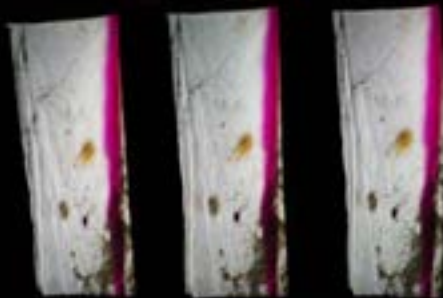
Un «jardin en mouvement» poussera sur les murs voûtés «A La Barak». En lumière, - les plantes seront mises comme diapositive dans les projecteurs, pour grandir d'un coup; projetés aussi sur d'autres plantes, les jardiniers ou tout autre matière fertile à la création - ce jardin se prêtera à des prises de vue de près et de loin, en pose ou en mouvement.

Selon Gilles Clément l'observation est un des outils du jardinier et évidemment aussi celui du photographe. Les deux, le jardinier et le photographe se rejoindront dans la proposition d'atelier de Sylvia Hansmann en utilisant en commun cet outil primordiale au développement de la conscience.

Les participant peuvent apporter des fruits, légumes, plantes de leur choix, des diapositives de plantes et paysages (aussi des ratés, que nous pourrons découper) et leur appareil photo, numérique de préférence.

Nous allons travailler sur des projections dans l'espace avec plusieurs projecteurs, la prise de vue de ces projections et ensuite le recadrage de ces images sur l'ordinateur.

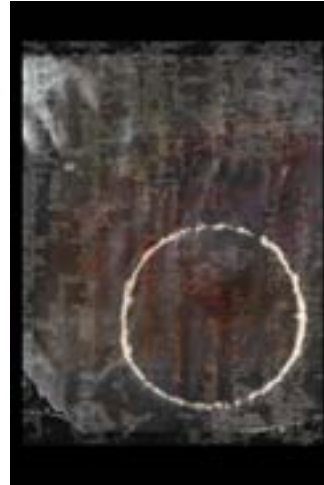
Une sélection des images du jardinage photographique rejoindra, le 19 et 20 juin, le jardin du FRUC où elles seront, projetées à leur tour dans les plantes, présentées au public.



# «Quand les mots me manquent» INSTALLATION/IMAGES/VIDÉO

L'impossibilité de trouver des mots justes, face à des situations dans le monde. Impensables, les mots et phrases tombent en miettes, à devenir poussière de lettres. Condensées et brouillées, ces paroles sont images, qui cherchent à faire resurgir les mots perdus. Textes, bouches voiles se mêlent et se composent toujours à nouveau, des fois fixés à la surface du papier photo, imbibés dans le tissu et la pâte à papier ou volatisés en projection.

Projection au sol - Impression numérique sur voile de soie et papier feuilleté. ≈ 145 cm x 110 cm .....

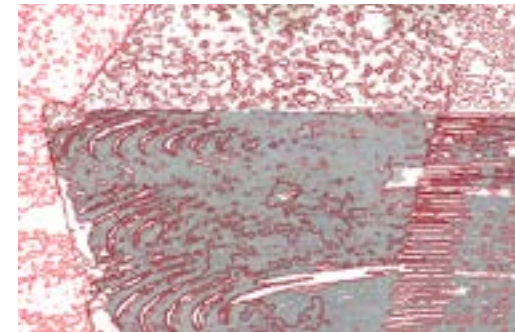
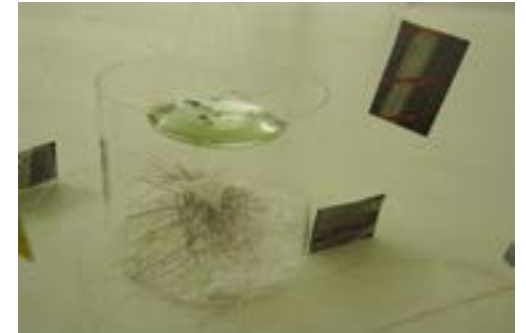


# COMPLICATIONS

une installation Leipzig 2010

Admettons que nous ne savons que peu de choses. Plus nous nous approchons d'un sujet, pour comprendre, plus il devient compliqué - la complexité de la nature, les relations entre les gens et les sociétés, notre propre psychologie.

L'installation donne à voir la complexité des choses. Une installation en riz, vermicelles chinois, papier de soie, paraffine et poussière de marbre. Avec ces matériaux fragile et volatils je tisse une installation. Composition avec des parties denses d'autres aérées qui peut correspondre au chevauchement du monde intérieur et extérieur dans un espace très réduit. L'extrême fragilité des matériaux comme les vermicelles chinois et la poussière de marbre font que des chutes et les nouvelles constellations qui en résultent font partie de l'installation et du processus créatif. Une série de tirages photos des points de vues de l'installation invite le spectateur à chercher des aspects nouveaux et inattendus.



# Prière De Laisser Les Lieux Propres

Installation De Déchets - La CHAPELLE LA PROVIDENCE - Montpellier 2012



De créer un lien avec le titre «Prière De Laisser Les Lieux Propres» entre le lieu d'exposition (la chapelle) et le sujet (nos déchets) pose, de façon inhabituelle la question du respect envers le monde et la création - celle de la nature, dévastée et mise en danger par nos modes de vie, mais aussi celle de l'homme, le travail des uns est trop souvent dégradé comme déchet par les autres - .

La réalisation d'une installation avec des déchets, même s'ils sont propres, dans un lieu de culte a provoqué des discussions et polémiques avec des élèves et parents. Pour certains, cette installation dans la chapelle pose plus de problèmes que la dégradation de l'environnement par notre inattention et notre comportement individuel et collectif. Cette exposition nous interpelle sur un sujet qu'on préférerait laisser à la charge du Saint Esprit.

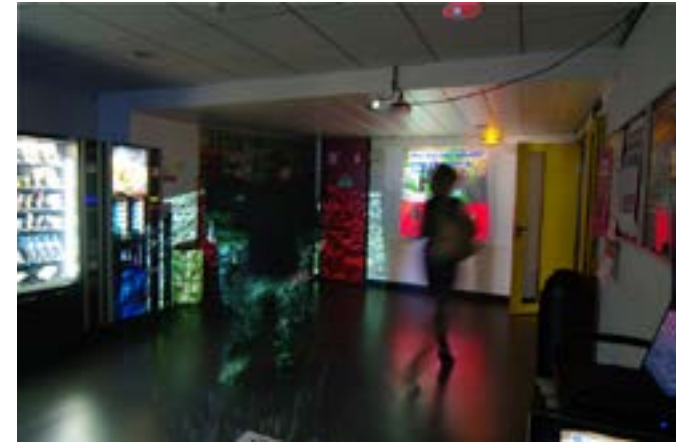


Commande : Collège La Providence avec le soutien de la DRAC  
Réalisation 2012 . Budget : ca.5000 €



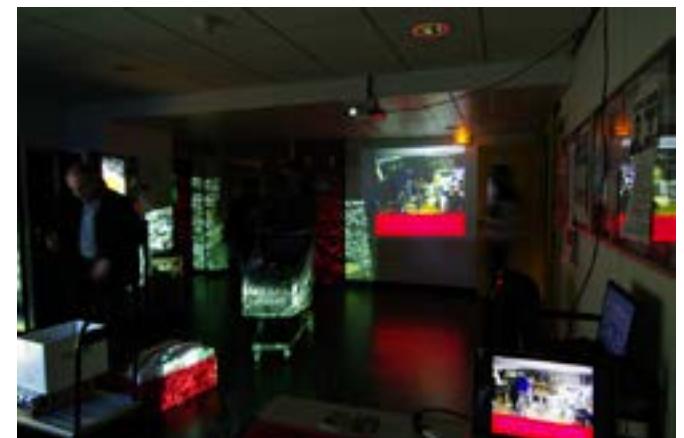
Facebook : [Prrière-De-Laisser-Les-Lieux-Propres](https://www.facebook.com/Priere-De-Laisser-Les-Lieux-Propres).

# «DÉCHETS LES BAINS» 2010



Oeuvre artistique pour accompagner «La Semaine Européenne de la Réduction des Déchets» organisée au Conseil Général de l'Hérault.

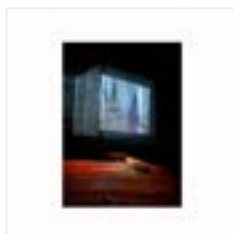
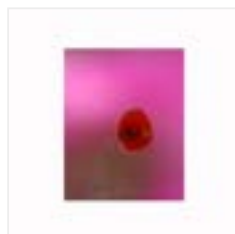
Cette proposition cherche d'interpeller par une installation plastique étonnante et ainsi inciter les agent du Conseil Général et les visiteurs de s'intéresser aux autres actions menées pendant la semaine.



# BREATHING III

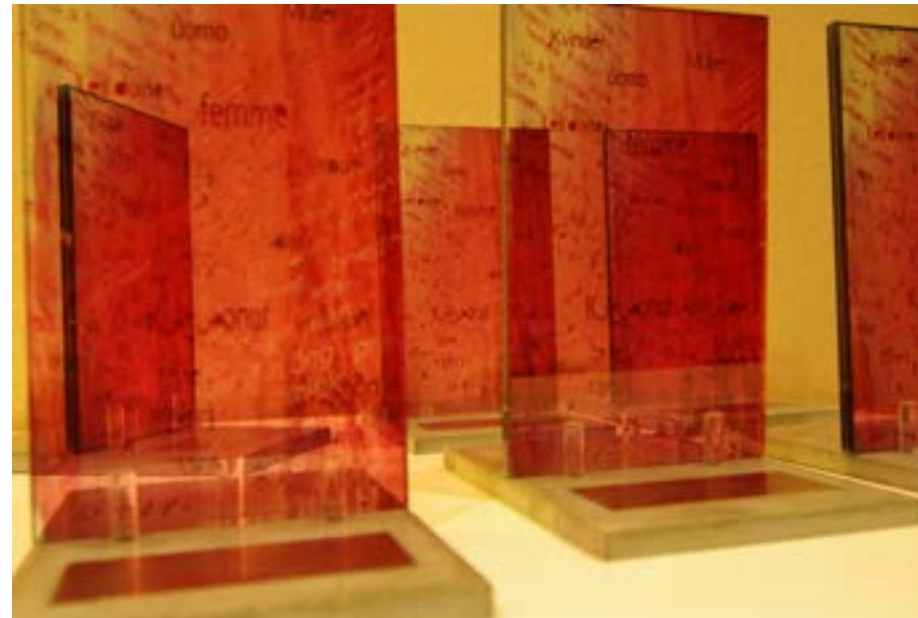
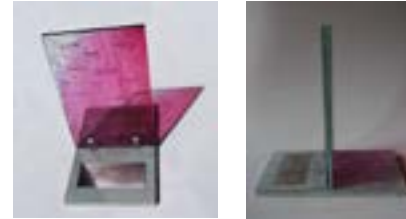
Exposition au PUC, Puchheim bei München

Les oeuvres de Breathing I et II se trouvent réunies. La répétition d'une même chose, mais dans un autre contexte est comme le souffle: à chaque fois un acte essentielle et unique. Comme la buée de notre respiration sur une vitre, les projections se posent pour l'instant de leur disparition dans l'espace. L'installation, réfléchi dans les vitres de l'espace d'exposition, est intérieur et extérieur, selon angle de vision.



## Six groupes d'entreprises reçoivent le premier label européen sur l'Égalité Professionnelle (GE-ES)

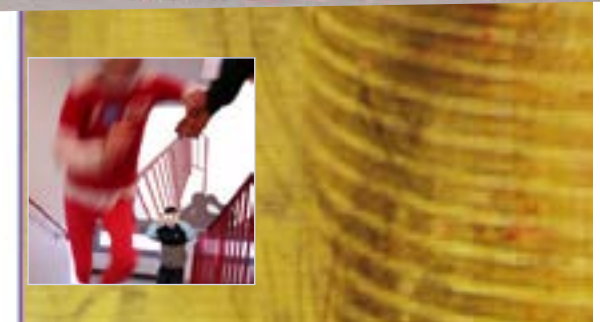
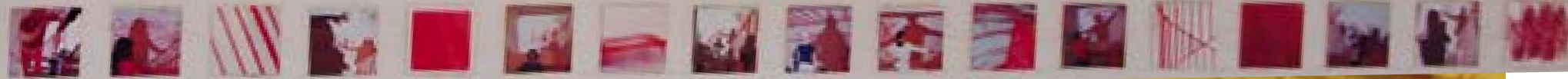
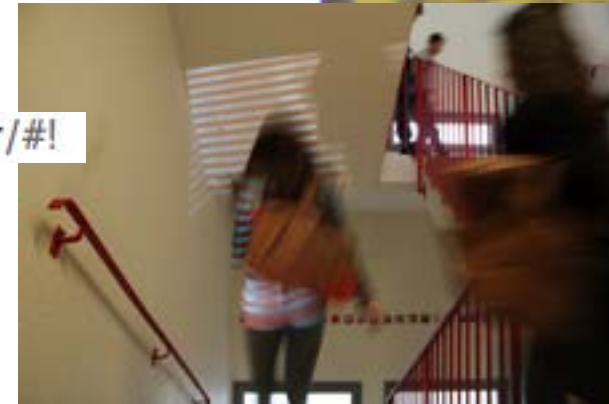
Les premiers Trophées GE-ES (Gender Equality European Standard - Certification européenne pour l'égalité professionnelle) ont été remis, lors d'une cérémonie au Parlement européen à Bruxelles, par le Fonds de Dotation Arborus, sous le patronage de Mme Rodi Kratsa, vice présidente du Parlement européen, d'Elisabeth Morin-Chartier, députée au Parlement européen et vice présidente de la Commission des droits des femmes et de l'égalité des genres, et de Nicole Ameline, ancienne ministre française et présidente du Fonds de dotation d'Arborus. Le trophée a été réalisé par l'artiste Sylvia Hansmann.



# LE FIL ROUGE ou LA RECONSTITUTION D'UN TABLEAU UNE RÉSIDENCE EN COLLÈGE

Collège Gerard Philipe, Montpellier 2013

The screenshot shows the website interface for 'Le Fil Rouge'. At the top, there are navigation links: Accueil, Plan du site, RSS, and Imprimer. The main header features the title 'Le Fil Rouge' and the subtitle 'Sylvia Hansmann - Résidence d'artiste au Collège Gérard Philipe'. A URL bar displays 'https://le-fil-rouge.webnode.fr/#!'. Below the header is a 'Menu' section with a list of items: Page d'accueil, Actualités, La résidence d'artiste, Etude1.1 (highlighted), option arts plastiques, L'art en herbe, L'art puérit ou d'art?, port, élève, Sy, Art, collège, and Contacter nous. To the right, the 'Etude1.1' section is titled 'Galerie de photos: Etude1.1' and shows a grid of small image thumbnails. A search bar with a 'Rechercher' button and a 'Contact' section are also visible.



Impressions numériques, photos sur céramique, projections, couture....

# *Carrément* 2013 Nîmes à coté du Carré d'Art

Au moment du vernissage du Carré d'Art à Nîmes, Sylvia Hansmann expose chez Martine Tellène juste derrière le Carré d'Art.

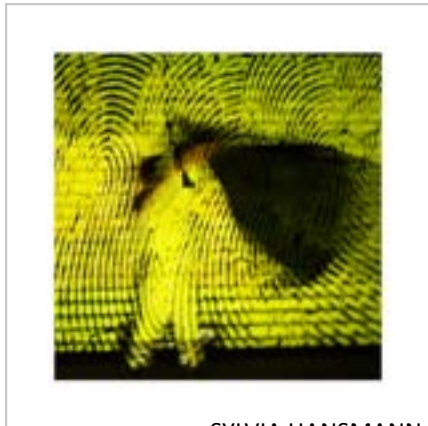
Elle montre des photos en grand formats, 3 m x 3 m, sur l'échafaudage du bâtiment en rénovation, visible de la passerelle du Carré d'Art; et d'autres oeuvres à l'intérieur. Une rencontre entre les flux des visiteurs du vernissage du Carré d'Art, Martine Tellène - créatrice d'intérieurs et Sylvia Hansmann.

Expérience sur les limites des territoires et la perméabilité d'un lieu à un autre.





Photo, 300 cm x 300 cm tirage sur bâche



Photo, 35 cm x 35 cm tirage sur papier Hahnemühle



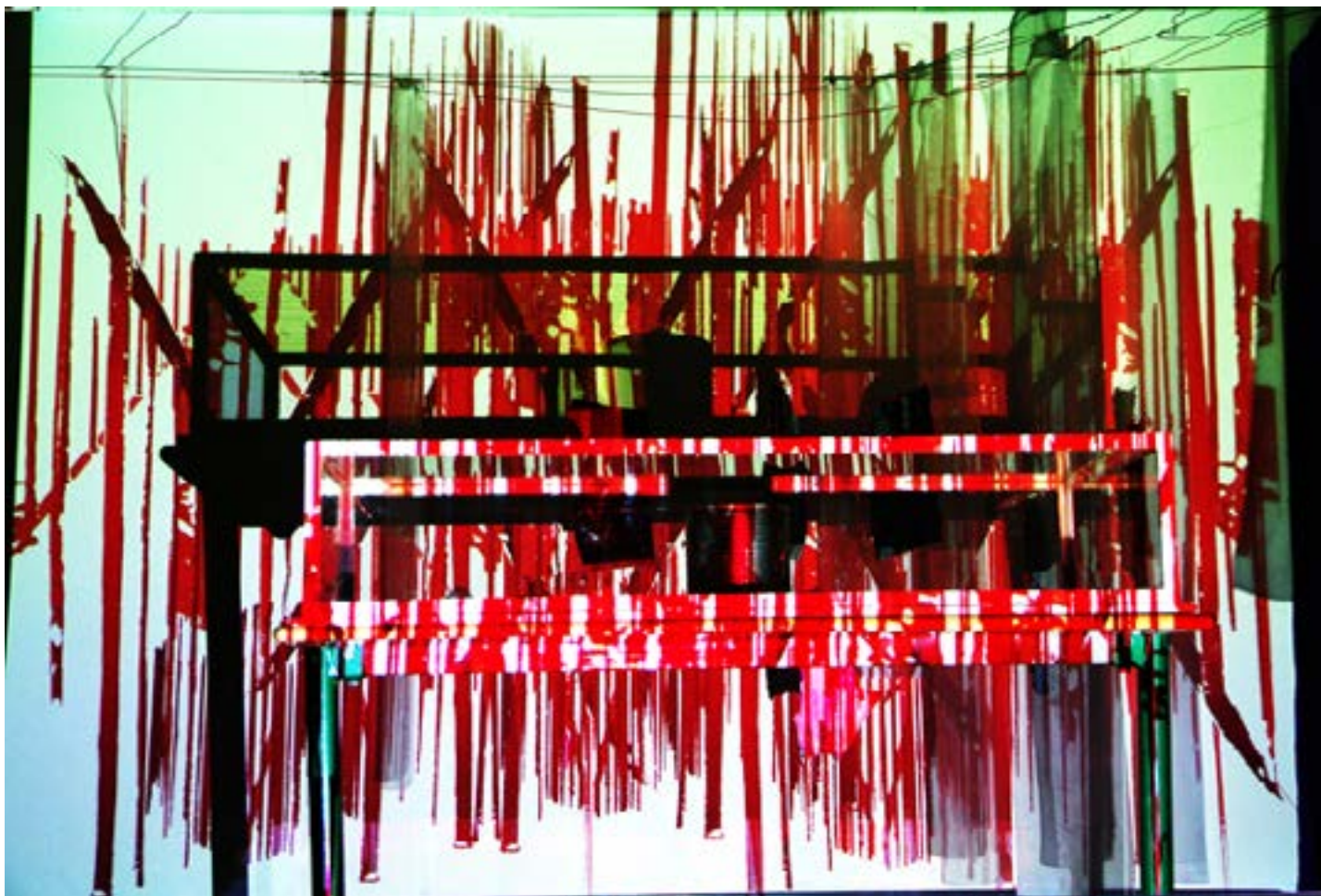


Photo 160 cm x 105 cm

*... il faut bien donner une couleur aux choses pour donner à voir leur transparence ...*



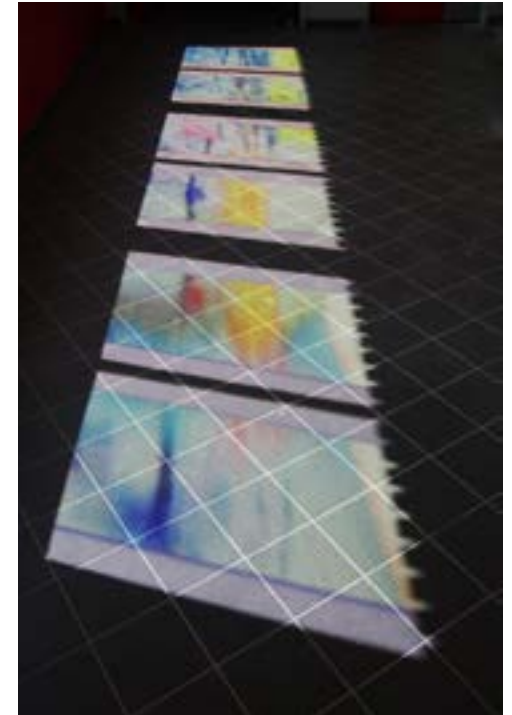
## «FAIT-MAIN» 2014 Mende

Invitée à la Mostra de Mende, Sylvia Hansmann profite de l'échafaudage de la cathédrale en chantier pour installer une broderie de 10 m x 3 m sur une des flèches, à 70 m du sol. FAIT-MAIN, cette broderie sur le filet du chantier, est un travail méditatif, face à la vitesse d'impression des images petites et grandes qui nous entourent. Aussi, à presque toucher le ciel, l'oeuvre rejoint la vie discrète des gargouilles, peu visible. Il faut la chercher, attendre une lumière propice ou prendre les jumelles qui sont proposées en prêt.

Cette broderie voyagera sur d'autres chantiers, quel bâtiment, ancien ou modern, riche ou pauvre prêtera ses hauteurs à ces main entre ciel et terre.



# 1 % artistique pour le collège 600 à Gallargues-le-Montueux Réalisation Juillet 2014



Cette oeuvre est inspirée du passage du train et de l'autoroute à proximité du collège et de l'histoire passionnante de l'utilisation d'une plante tinctoriale, la Maurelle, liée au village de Gallargues.

Des photos prises en rafale à partir des trains de la région et sur un fond dégradé du bleu à l'orange, les couleurs qu'on peut obtenir avec la Maurelle, couvrent en films transparents les fenêtres des salles de classe du 1. étage. Réfléchissantes elles protègent du soleil et d'un problème de vis à vis entre les salles de classes dans la cour triangulaire.

L'oeuvre semble plutôt habiter cette nouvelle architecture que d'en faire partie. Vue de l'intérieur ou de l'extérieur elle change en permanence avec la lumière, les nuages et des parties du bâtiments qui deviennent part des images par transparence ou réflexion.





# i SH 1420 N° 1 à 7

Verre avec images transparentes. Certaines, réfléchissantes ou avec un effet holographique, 32 x 16,5 x 1 cm



L'oeuvre peut être manipulé et invite à jouer avec la lumière, les couleurs et leurs ombres.



## *PETITES COUTURES \_ \_ \_ LES BATTEMENTS DE MON COEUR* Montpellier, Barjols/Artmandat 2016

Les coutures irrégulières d'enfants, fil rouge sur tulle blanc, m'ont inspirées la vision d'un électrocardiogramme. Ces formes inattendues, avec des hauts et des bas, semblent traduire des émotions qui refusent le rythme régulier du tracé d'un ECG. Ces petites coutures, je les agrandis et les brode en 3 m x 10 m sur un filet de chantier. Un travail de patience et de méditation, qui m'amène en voyage, durant 3 semaines sur place, en suivant mes pensées, comme le fil suit le modèle et cherche son chemin à travers les mailles du filet. L'oeuvre peut être exposée en toute sa longueur, 3 m x 10 m ou pliée, 3 m x 2 m par exemple. La surface réduite est comme notre présence, le chevauchement des émotions vécus forment un ensemble, qui se déplie et se replie pour laisser paraître des formes toujours nouvelles de notre être.





PPCAM

Le plus petit centre d'art de Montpellier



SITE EN CHANTIER



LE PLUS PETIT CENTRE D'ART DE MONTPELLIER

2017 à 20 ...

Pour Le Développement Durable

Acte 2 au Collège La Providence



Réalisation d'une petite GREFFE ARTISTIQUE ET ARCHITECTURALE en autoconstruction et avec des matériaux écologiques ou de récupération sur une surface délaissée dans un coin du collège. Réalisation d'oeuvres inspirées par ce bout de terrain et par notre démarche pour la première exposition dans notre « PLUS PETIT CENTRE D'ART DE MONTPELLIER ».

PPCAM



# PORTAIL du FRUC Sylvia Hansmann & Stéphan Barron

Quadriptyque en acier corten



L'oeuvre pérenne est visible tous les jours au FRUC 3 biz rue Labbé 34 000 Montpellier 00 33(0)4 67 42 59 40 sms@fruc.biz



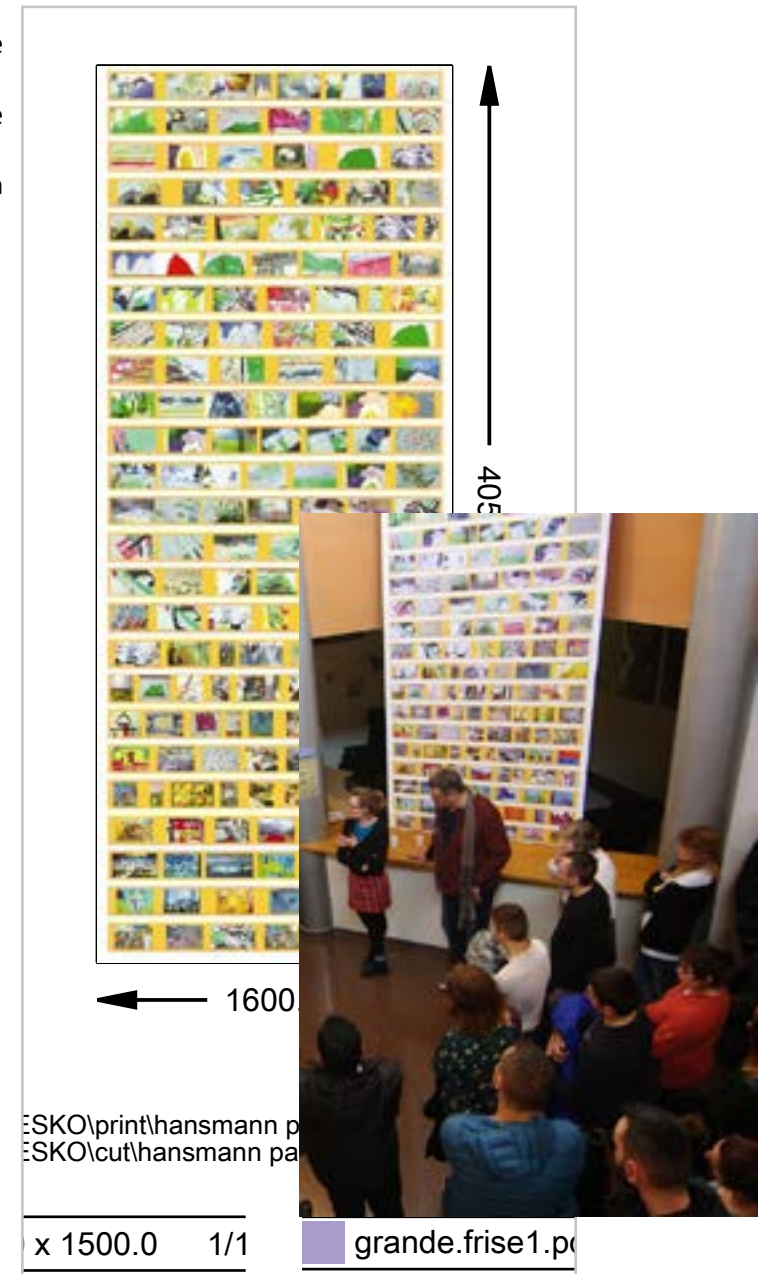
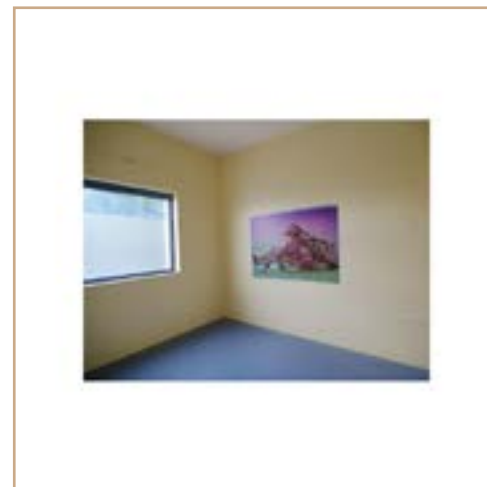
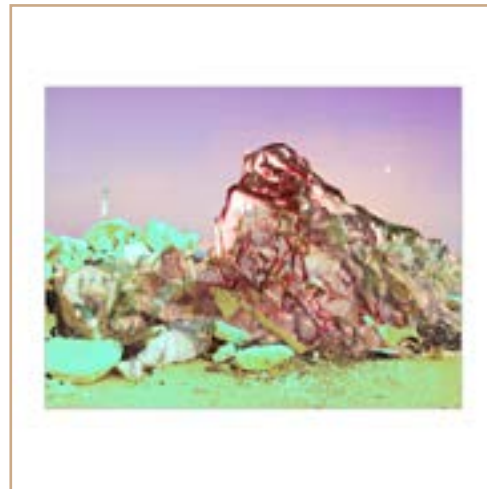
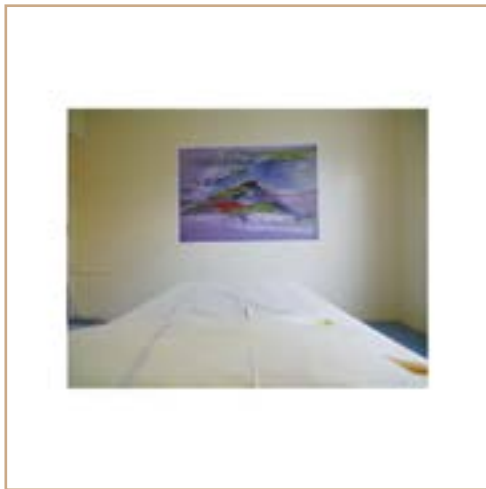
# « PAYSAGES AIGUS » *Ouvert si possible*

Hôpitaux du Bassin de Thau, Service Médico - Psychologique, 2018

Une exposition, qui serait éventuellement fermée, nous met, du moins de façon temporaire, face au sentiment de l'impossibilité de passer d'un côté ou de l'autre.

Deux oeuvres de Sylvia Hansmann accrochées au coeur de l'espace des soins aigus, lieu fermé du service médico - psychologique de l'hôpital. L'aura d'une oeuvre d'art parvient-elle à adoucir les pointes trop aiguës ? Les photos de cette installation en service fermé, des beaux tirages encadrés, sont exposés dans le hall d'entrée de l'hôpital et créent ainsi un début de perméabilité entre lieu fermé et ouvert.

Réunies par SH sur une grande composition 4 m x 1,6 m des oeuvres, des paysages, des montagnes, réalisés en atelier d'art-thérapie par les patients, y sont exposées également.



# ARBRE, quel âge as-tu ?

École de Heidelberg/Maison de Heidelberg, Montpellier 2018



Mettre en relation l'histoire de 50 ans d'une école -1968 à 2018 -, avec l'âge des arbres autour de l'école et dans le monde.

Les arbres, de 30, 60, 150 ou 3000 ans, ont crypté l'histoire passée dans leur bois et dans les anneaux de croissance. Et surtout, ils créent un lien vers le futur des enfants, en symbolisant la nécessité de protéger la nature pour assurer la préservation de l'environnement pour leur vie.

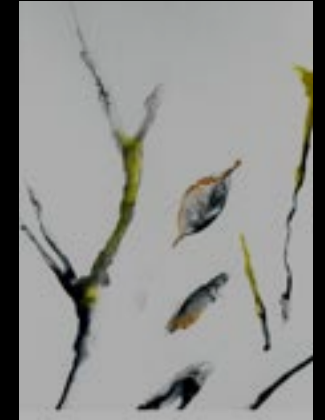
L'image d'un arbre soixantenaire, qui se trouve à côté de l'école, recouvre un meuble en fer de 10 m de long et avec 50 casiers, de 1968 à 2018.

Chaque casier contient un dossier avec des «fiches événements» que les élèves et visiteurs peuvent réaliser sur ces 50 ans d'histoire. Ces dossiers, avec l'écriture commune de l'histoire s'enrichira au fur et à mesure des expositions de cette oeuvre. L'oeuvre reviendra dans son école d'origine de temps en temps pour être redécouvert par les élèves.

La plantation d'un olivier à l'école et la rencontre des élèves avec le célèbre botaniste Francis Hallé font parti du projet.



« LATERNE » Oeuvre en acier corten, conçu comme abris. (250 cm x 125 cm x 90 cm) Collection privée, Icking 2019

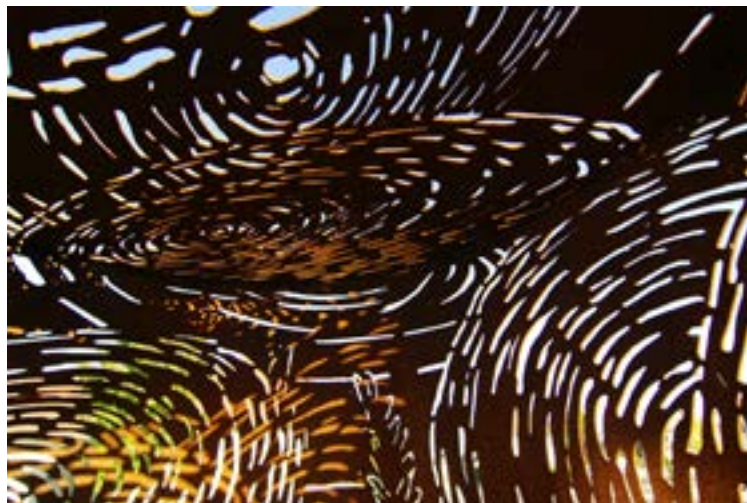
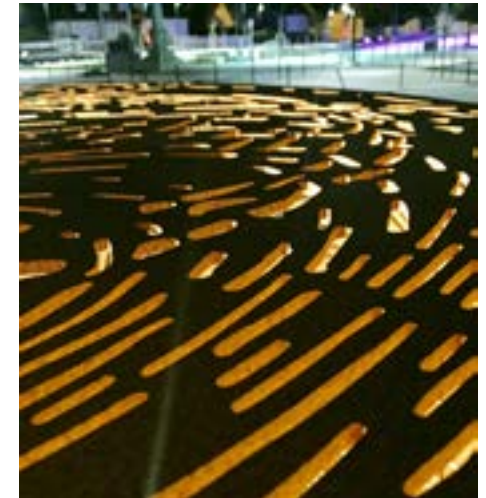


Les lignes, foncées vues de l'extérieur, lumineuses vues de l'intérieur et illuminées le soir dessinent des éléments de la nature : de l'herbe et des vagues dans un réservoir d'eau - rien de plus. Mais comme le montrait déjà Dürer dans son oeuvre «Grande Touffe d'Herbe», simplement beau, et comme nous nous en rendons compte de plus en plus, essentiel à notre vie. L'intérieur peut être un espace dédié à la contemplation. Ces lignes d'herbe et d'eau agrandies, nous font changer d'échelle, pour en faire partie, peut-être comme des insectes.

SYLVIA HANSMANN

## 1% ARTISTIQUE, MAISON DES SERVICES PUBLICS DE BRETTEVILLE L'ORGUEILLEUSE – THUE ET MUE

Des fois, même la nuit, un grand spectacle : Des allers-retours des tracteurs et des moissonneuses. Avec leurs projecteurs ils dessinent des lumières dans la nuit pour rentrer à temps la précieuse récolte. Au matin ils laissent derrière eux sur les champs des énormes boules de paille. Comme un jeu gigantesque, doré et lumineux, où il faut déplacer ces rouleaux pour gagner. Ce sont ces boules de paille que j'ai choisies pour mon oeuvre pour la Maison des Services Publics de la commune de Thue et Mue. ... Ø 140 cm hauteur 120 cm, découpe laser dans l'acier corten, illuminée par l'intérieur la nuit.



# PRINTEMPS COVID 2020 SYLVIA HANSMANN

Face à une situation inédite, la pandémie du Covid, qui arrête de façon étonnante les flux des humains et des marchandises autour du globe, Sylvia Hansmann choisit comme contribution d'artiste, d'agir de façon pragmatique, rapide et avec une nuance de couleur.

Elle propose à la vente des masques fabrication maison, accompagnés d'une petite oeuvre d'art. Ce geste, très tôt dans la chronologie de cette pandémie, est né de l'observation et de l'étude des avis scientifiques. Il devait être simple et sans grande prétention pour faire face à cette situation. Mais il a provoqué un malaise et mêmes des menaces violentes de certaines, et devient finalement ainsi un acte revendicateur, qui met à nue le fonctionnement d'une partie de la société : contrôler, interdire, assister, critiquer. Les masques auraient été d'abord inutiles, pour devenir ensuite obligatoires et on demande maintenant à l'État de les fournir. Pourtant c'est très facile de s'en fabriquer.

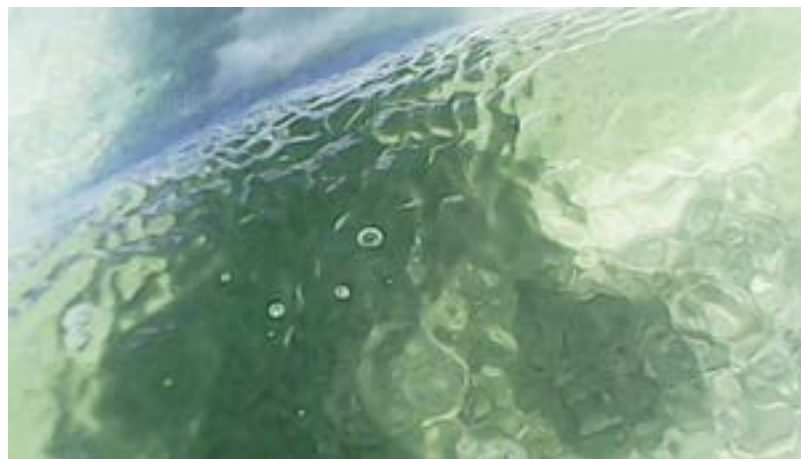
Quatre ensembles (image, masque et plaque) traduisent notre malaise face à la menace vitale dont nous ne connaissons pas encore la portée. L'oeuvre interroge notre façon d'agir contre l'incertitude. Elle interroge le rôle de l'artiste et la temporalité à quel moment quel geste serait de l'art, serait permis ou souhaité ?

Utile ou pas, de l'art ou indécent ? Ces oeuvres jettent un carnaval de couleurs contre la menace invisible et témoignent d'un moment de l'humanité.



«J'ai mis longtemps à réagir tellement votre mail m'a scandalisé. J'aurai quelques mots : allez-vous faire foutre avec un masque d'artiste numéroté à 20 euros, j'ai rarement vu un truc aussi indécent. Je n'ai pas de masque et je n'en veux pas dans ces conditions. On habite à 50 mètres et, si vous osez venir, je me ferai un plaisir de vous tousser dans la gueule et de vous prendre dans mes bras. Je suis suspectée malade.»

- Titre : «Printemps COVID 2020»
- Photo, 35 cm X 35 cm, impression sur papier Hahnemühle fineart, numéroté de 1 à 8.
- Masque faciale en tissu, pièce unique, tissu coton et élastique.
- Plaque en plexiglas vert fluo, avec texte gravé, 20 cm X 15,5 cm, édition de maximal 16



## «VIVRE D'AIR PUR ET D'EAU FRAÎCHE»

Un hommage à l'eau et la nature et son rôle essentielle pour notre vie.

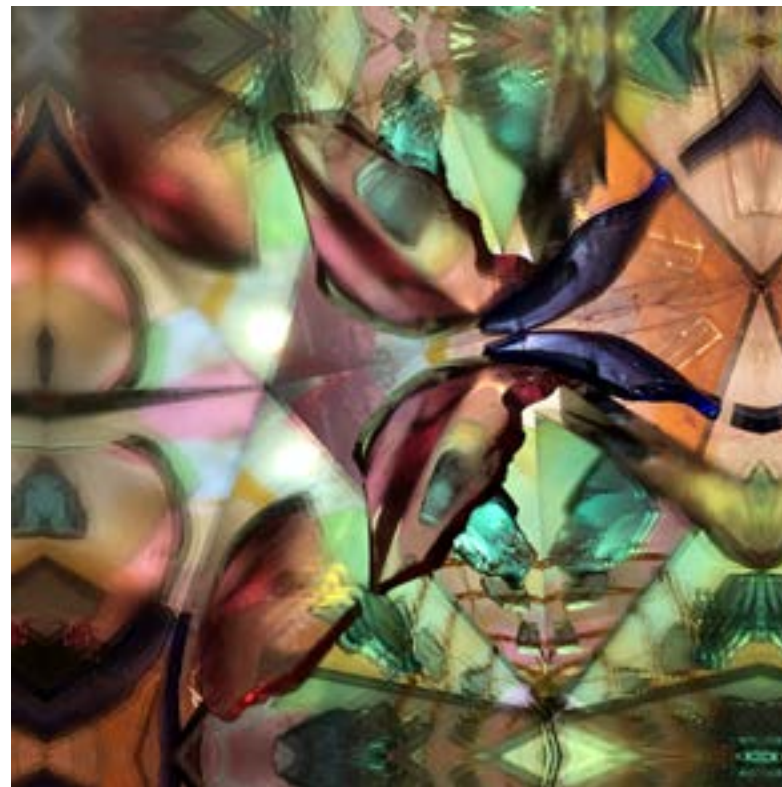
Ici en maquette. En préparation, exposition avec 56 images 80 cm x 40 cm, appliqué sous plexiglas.

## CHASSEUSE\_\_CUEILLEUSE\_\_DES\_TEMPS\_MODERNES. Travail en résidence à Castires, accueil des écoles primaires et maternelles de la ville

De quoi sera fait notre futur ? Sommes-nous en train de redevenir des CHASSEURS-CUEILLEURS pour faire face aux enjeux écologiques et sociétaux du 21<sup>ème</sup> siècle ? Chasseurs - Cueilleurs, qui ne chassent et ne cueillent pas seulement plantes et animaux pour subsister, mais surtout tous les rébus de notre civilisation actuelle.

- Des trouvailles, une table, une rame et une image étincelante deviennent un animal magique et mystérieux, dont les ombres habitent nos rêves, notre imaginaire et les murs de l'exposition, comme jadis les peintures sur les parois des grottes. L'animal nous accompagne face à l'infini et la complexité de ce qui nous entoure, il nous aide à trouver des liens entre notre intérieur et l'environnement.

- Des images belles et colorées, réalisées avec la large palette de nos déchets. Ces images joyeuses, que j'ai présenté en premier lieu aux enfants des écoles de Castries, était le choix d'une réponse en couleur face au désastre actuel, crise écologique, guerre et pandémie.

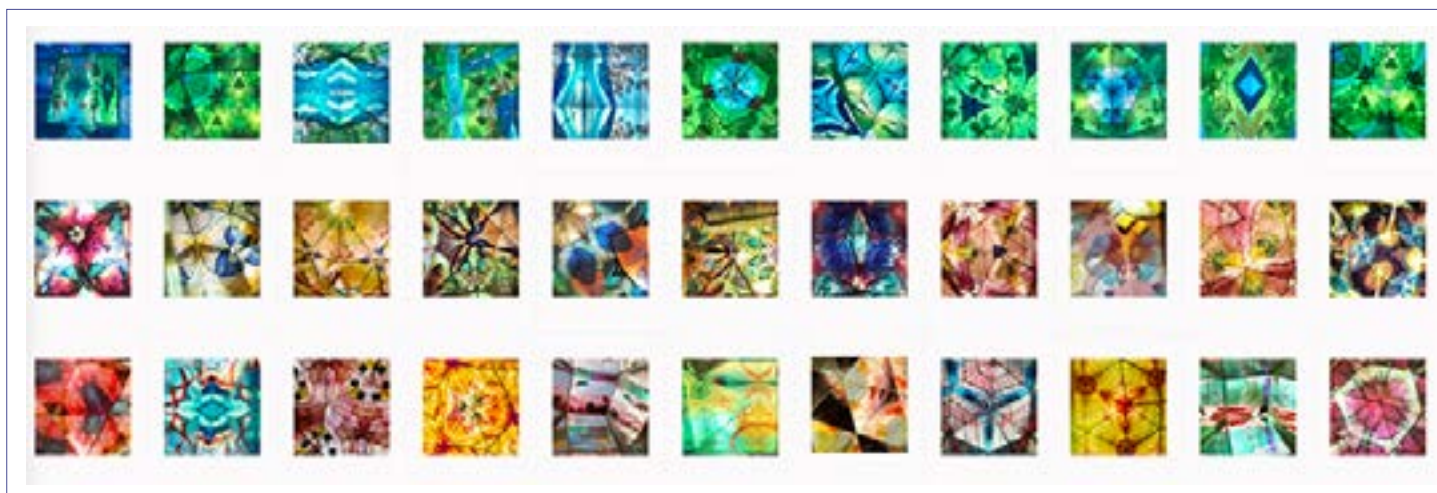


## CHASSEUSE\_\_CUEILLEUSE\_\_DES\_TEMPS\_MODERNES.

- marcher, observer, cueillir - impressions et objets - chercher pour vivre - transformer pour laisser une trace - créer pour exister.



Installation à la maison Paradan, Castries



3 Leporellos 300 cm x 35 cm chaque, impression digital sur papier Hahnemühle Fineart 200g



Filme transparente et holographique sur plexiglas 8,5 cm x 8,5 cm

# «BALANCEMENT... AIR... COULEUR»

N°153517

Projet de 1% artistique pour le Helmholtz Pioneer Campus und Helmholtz Diabetes Center Munich, Gaborplatz.  
 «Die Lichtstrahlen verschiedener Wellenlänge und Farbe unterscheiden sich in ihrer physiologischen Wirkung dadurch wesentlich von den Tönen verschiedener Schwingungsdauer und musikalischer Höhe, dass je zwei der ersteren, gleichzeitig auf die selben Nervenfasern einwirkend, eine einfache Empfindung hervorbringen, aus welcher auch das geübteste Sinnesorgan nicht mehr die einzelnen zusammensetzenden Elemente erkennen kann...» Herrmann von Helmholtz



© Sylvie Hansmann - 2015

Cinq structures métalliques, renforcées par des câbles, haut de 8 m environs, tiennent une image ovale en verre, 280 cm x 240 cm. Trois tiennent aussi une balançoire.

Les Images sont inspirées librement d'images de cellules, et ainsi de la recherche du Helmholtz-Zentrum Munich.

Les balançoires créent une nouvelle qualité pour séjourner sur la place, et tissent un liens vers la recherche sur les vibrations de Herrmann von Helmholtz.

Les ombres colorés et les légers mouvements des structures et balançoires en font une oeuvre très vivante.



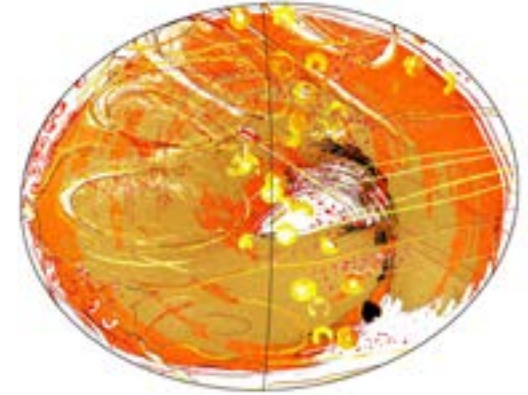
© Sylvie Hansmann - 2015

### Verteilung der fünf Strukturen auf die Fläche des Gaborplatzes :

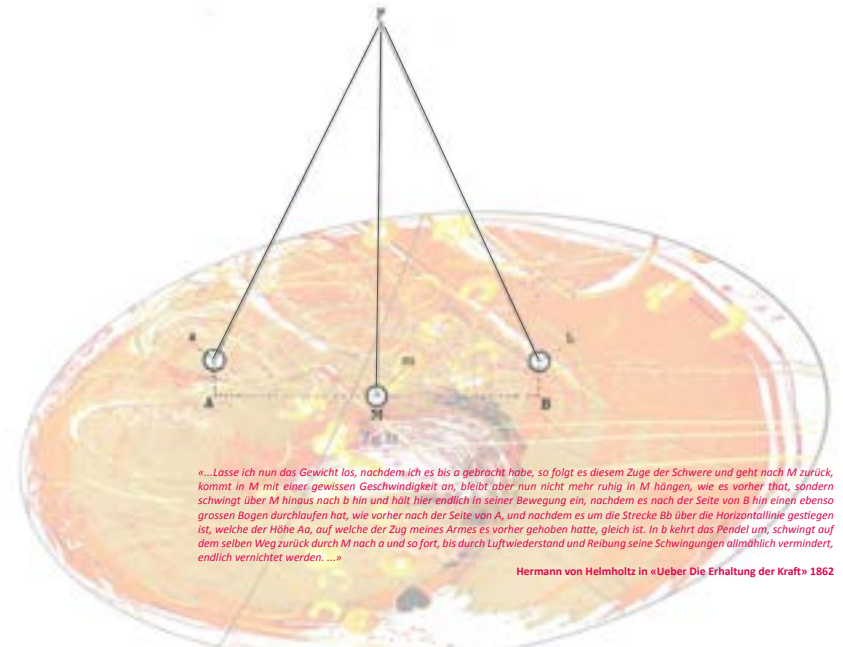
An den drei Ecken des Platzes ein Struktur als Auftakt. Die in Richtung Eingang Helmholtz-Zentrum hat keine Schaukel, um die Fußgängerströme nicht zu beeinträchtigen. Eine ist in der Nähe des HDC, und kann auch gut aus den oberen Etagen des HDC gesehen werden. Sie verbindet die beiden Gebäude und das Geschehen auf dem Platz. Die Dritte in Richtung Allianzarena mit Schaukel, vielleicht hat man von hier sogar einen Durchblick in die Weite und auf die ebenfalls als oval leuchtende, Struktur der Arena.

Zwei, davon eine mit Schaukel, befinden sich im Zentrum des Platzes, in der Nähe des Bistros und der Sitzgelegheiten der Grüninseln. Man kann sich auf die Schaukel setzen und Stühle unter die bunten Schatten rücken.

Die Höhe der Strukturen und der Durchmesser der Glasbilder variieren etwas, Höhe von 6 m bis 9 m. Die größte und damit komplizierteste Struktur wurde bereits vom Statiker berechnet.

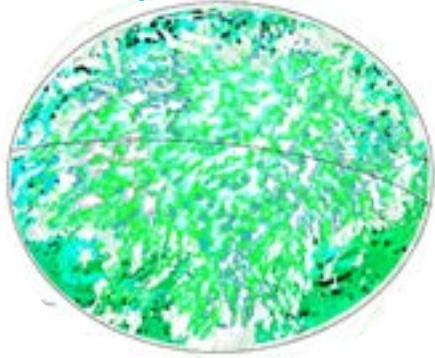


Die Form der Schaukelbretter ist, vom Wasser geschliffenen, Steinen nachempfunden. Sie sind aus wetterfestem Robinieholz, Haltbarkeit etwa 20 Jahre, bei einmal jährlich ölen, länger.

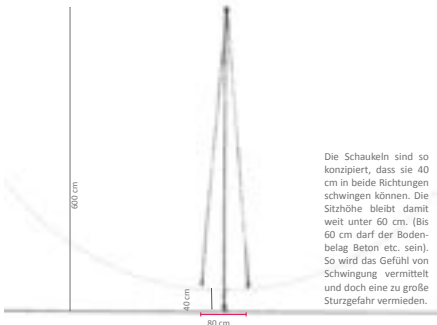


«...Lasse ich nun das Gewicht los, nachdem ich es bis a gebracht habe, so folgt es diesem Zuge der Schwere und geht nach M zurück, kommt in M mit einer gewissen Geschwindigkeit an, bleibt aber nun nicht mehr ruhig in M hängen, wie es vorher that, sondern schwingt über M hinaus nach b hin und hält hier endlich in seiner Bewegung ein, nachdem es nach der Seite von B hin einen grossen Bogen durchlaufen hat, wie vorher nach der Seite von A, und nachdem es um die Strecke Bb über die Horizontallinie gestiegen ist, welche der Höhe Aa, auf welche der Zug meines Armes es vorher gehoben hatte, gleich ist. In b kehrt das Pendel um, schwingt auf dem selben Weg zurück durch M nach a und so fort, bis durch Luftwiderstand und Reibung seine Schwingungen allmählich vermindert, endlich vernichtet werden. ...»

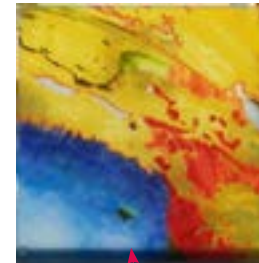
Herrmann von Helmholtz in «Ueber Die Erhaltung der Kraft» 1862



unabhängiger Foto: www.fotoagentur.com



Die Schaukeln sind so konzipiert, dass sie 40 cm in beide Richtungen schwingen können. Die Sitzhöhe bleibt damit weit unter 60 cm. (Bis 60 cm darf der Bodenbelag Beton etc. sein). So wird das Gefühl von Schwingung vermittelt und doch eine zu große Sturzgefahr vermieden.



**Technische Beschreibung der Glasproduktion**

Die Glaselemente bestehen aus ein Verbundsteherglas (VSG) aus 1x 10mm teilvorgespanntes (TVG) Weissglas / 2,16mm PVB-Folie / 1x 10mm vorgespanntes (ESG) Weissglas. Die Formate der Gläser werden CNC geschnitten, die Kanten sind geschliffen und poliert. Die Scheiben werden mit Lochbohrungen versehen (40mm Durchmesser) damit sich kein Wasser auf der Oberfläche ansammeln kann.  
Die farbige Gestaltung erfolgt auf zwei Ebenen: auf der nach unten liegender Scheibe werden die Motive mit Digitaldruck aufgetragen, auf der oberen Scheibe werden die Motive mit Handmalerei betont. Beide Farbebenen befinden sich auf der Seite zur PVB-Folie und sind damit gegen äußere Einflüsse geschützt. Die verwendeten Farben sind keramische transparente und transluzente Schmelzfarben die durch den anschließenden Vorspannprozess zu ESG, bzw. zu TVG mit der Glasoberfläche verschmelzen. Dadurch erhält der Farbauftrag eine hohe Resistenz gegen äußere Einflüsse und eine beeindruckende, langanhaltende Farbbrillanz. Die Farben sind UV-beständig und bleiben dadurch leuchtend. Durch die thermische Behandlung sind die Scheiben besonders widerstandsfähig gegen mechanische Belastungen. Vor der Laminierung werden die ESG Scheiben einen Heat-Soak Test unterzogen.  
Die Gläser entsprechen nach DIN 4102-1 der bauaufsichtlichen Anforderung und gehören zur Brandschutzklasse A, nicht brennbare Baustoffe. Als VSG aus ESG und TVG erfüllen die Scheiben auch die Anforderungen einer Überkopfverglasung. Nachdem die Bemalung im Zwischenbereich der VSG Scheiben liegt, sind die Farben geschützt und die Gläser können ohne Bedenken mit den üblichen Fensterreinigungsmitteln gereinigt werden.

Glasmuster mit Abstand und Gegenlicht fotografiert, d.h. in etwa, der Installation bei Tageslicht entsprechend.



The structural performance of the sculpture is generally quite simple and predictable. In conclusion, they are almost two vertical cantilevers: two masts that must balance the gravitational and horizontal loads.

However, the presence of the upper ring, the ring that supports the colored glasses, introduces some nuances in relation to the structural behavior:

The masts move at once (compatibly) when analyzing the horizontal direction contained in the vertical plane defined by both masts

The load of the wind acting on the direction perpendicular to the aforementioned plane becomes more intense on the upper part of the structure, by pressing and pulling the ring and the glasses supported by the same ring.

In any case, the balance of gravitational loads is quite trivial, since they are not particularly intense loads.

The balance of the horizontal loads is more relevant because, in this case, the horizontal component of the angular acceleration of the roll of the swing is added to the action of the wind mentioned above. This horizontal component of the angular acceleration, therefore, also acts in a direction perpendicular to the plane formed by the two masts, confirming this direction as the critical direction.

As the horizontal balance and the control of associated horizontal deformations are more relevant, it is important to try to gain rigidity on the masts in a light way. In this sense, a set of tensioned cables is proposed. This set of cables increases the masts inertia (flexural rigidity) allowing a correct control of the horizontal deformations. With the scheme proposed, when analyzing one of the tallest elements, the maximum transverse deformation is equal to the height of the glass fixing point divided by 100, a reasonable and admissible value in this type of work.

With regard to the tightening of the masts, it should be noted that an intermediate ring is contemplated to allow breaking the route of the cables, so that they can start on the ground just beside to the masts. This scheme is not as efficient from a structural point of view but it is effective enough, and it allows the cables not to be annoying to the people walking near to the swings.

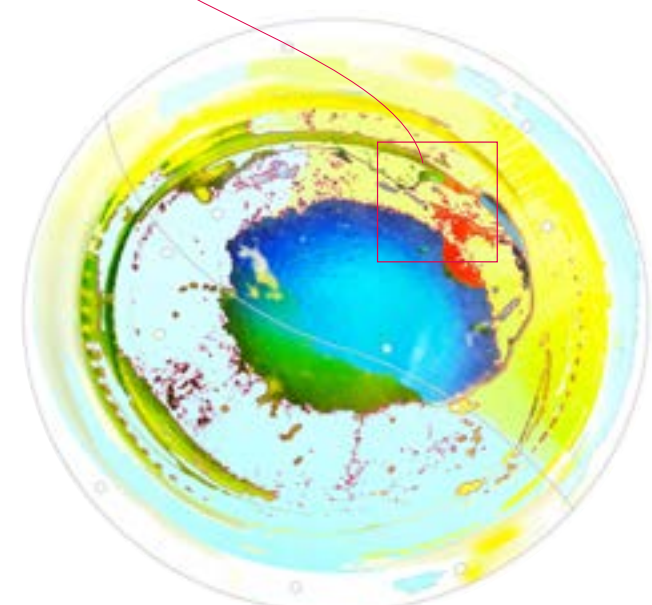
Regarding the materials, it has been chosen that the main elements, the masts, are resolved in stainless steel.

Finally, as it is an external structure subjected to dynamic actions, the variation in stresses caused by oscillations has been controlled in detail to avoid fatigue problems.

Regarding the foundation, a combined foundation or footing is proposed to give rise to both masts. This approach makes the overall balance of the system more redundant and, also, allows the foundation to take on a counterweight role, preventing the assembly from tipping over, for example, like the counterweight of a table lamp.



Text und Zeichnungen des Statikers

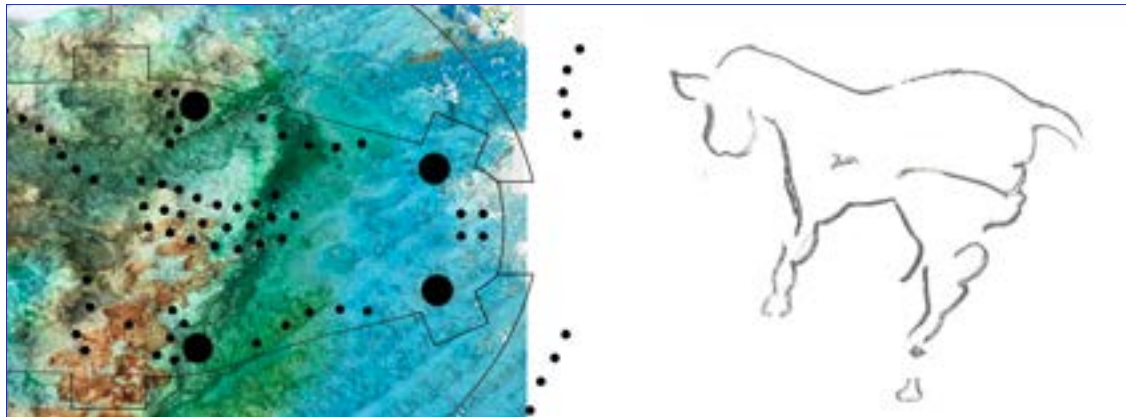


# Le Bateau et le Cheval

École maternelle Wiebelsheim (en cours d'installation)



Il était une fois ..., L'oeuvre pour l'école maternelle à Wiebelsheim en Allemagne semble sortie d'un conte de fées. Inspiré de l'histoire du Hunsrück, avec ses fossiles dans l'ardoise et ses gravures rupestres pré-historiques, un bateau et un cheval en acier bleu thermolaqué et découpé au laser dans le bac à sable invitent les enfants à jouer.



Ein paar Seiten des Buchs



## LE SIXIÈME CONTINENT



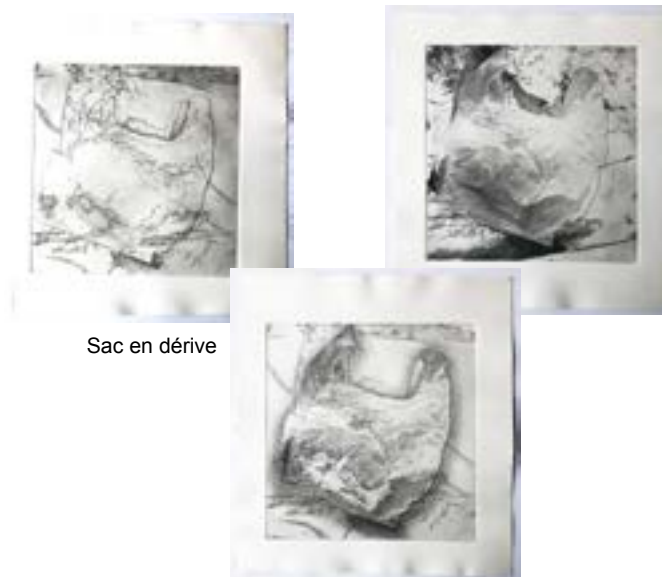
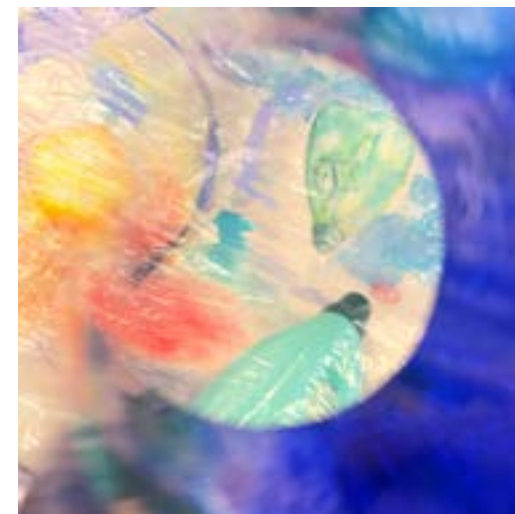
Vue de l'installation à l'école Winston Churchill Montpellier, 2023

LE SIXIÈME CONTINENT, invitée de travailler sur les 5 continents avec des enfants, je propose de travailler sur le sixième. Ou est-ce le septième, le huitième ou tous les continents à la fois ? Ces continents en déchets de plastique qui flottent dans l'océan.

- Installation en plastiques, qui joue avec les couleurs et les transparences de cette matière, - si pratique, souvent avec un désigne sophistiqué, avec toute la palette des couleurs, des fois opaques, des fois transparents, des fois dure, des fois souple, par tout et pour tout.

Fascinant, mais trop souvent faite pour ne servir qu'une fois.

- Des photos, comme la visions d'un poisson qui se fraie son chemin à travers cette masse coloré de déchets et admettons le, ne pas sans attirance esthétique.



Sac en dérive



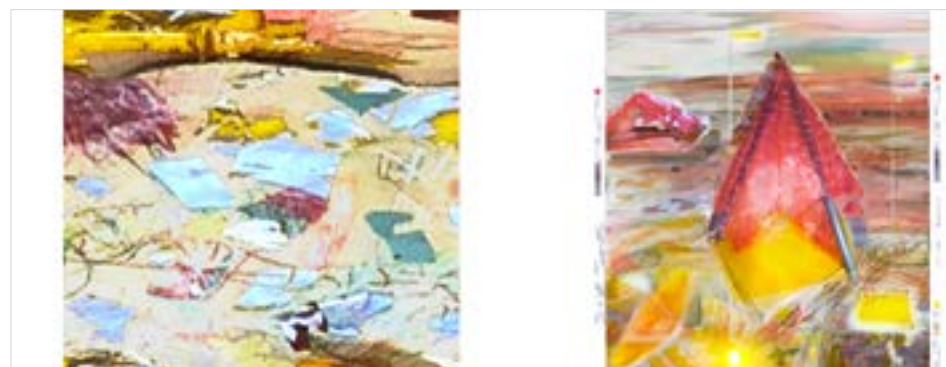
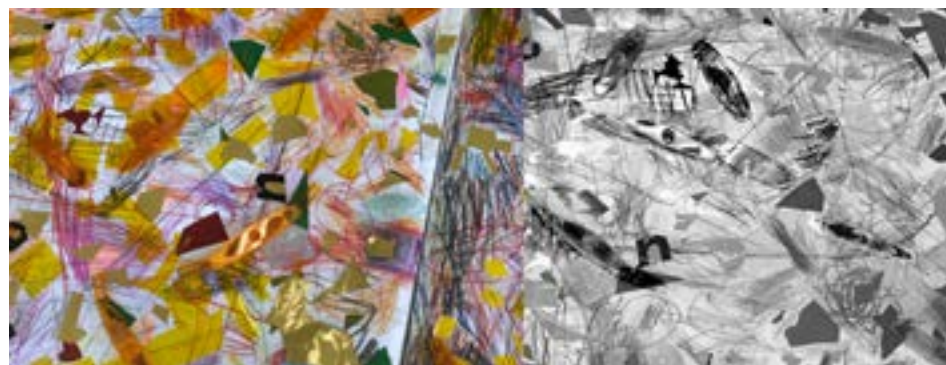
## «MARCHER SUR LE SOLEIL» Courmonteral



10 grandes feuilles de 120 cm x 160 cm, des autocollants de couleur, des catadioptres de vélo et un peu de dessin se transforment au cours du passage de 12 classes, d'enfants de 3 à 10 ans, en «Tapis Sentier De Couleurs».

Éblouissant de jaunes et d'autres couleurs il change les matériaux de récupération et le sol de l'agencoteelier en terrain de lumière. - La surface du soleil ? Doucement, en chaussettes, les élèves sont invités à marcher sur leur création, à explorer luminosité et couleurs avec tout leur corps.

Des cabanes, fragiles, et ne résistantes qu'à l'imagination, seront installées par ci et par là pour abriter nos rêves.



## «MARCHER SUR LE SOLEIL»

